



# علم نفس تربوي

من الكتاب + الملزمتين

عمل / هيا الفايز

مدونة د أبداع – اكايمية علم النفس

## الفصل السابع

### الأسس النفسية للنمو الإنساني



#### أهداف وأهمية دراسة النمو الإنساني :

١- النمو الإنساني وتشخيص السلوك: ← أي أحكم على السلوك هل هو سليم أو غير سليم

تعمل دراسة النمو الإنساني على وصف وتحديد السلوك وصفاً دقيقاً وتشخيصه لتحديد درجات السلوك السوي في كل مدارج العمر التي يمر بها الفرد **مثل** : التبول اللاإرادي

٢- النمو الإنساني وتفسير السلوك ← أحلل وأبين أسبابه

تعمل دراسة النمو الإنساني على الكشف عن محددات كثيرة في حياة الفرد . والدراسة العلمية لمراحل النمو عند أفراد معينين يمكن أن تكشف على سوية أو لا سوية سلوكهم أو حسن توافقهم ، وهذا يساعدنا على تحديد الأسباب والمتغيرات ومن ثم يمكن من القدرة على تعديل السلوك والعمل على علاج سوء التوافق

٣- النمو الإنساني وتحديد المناهج الدراسية : ← بناء على المرحلة العمرية أضع المنهج + الكم + الرسوم + الصعوبة والسهولة

تعمل دراسة النمو الإنساني إلى تحديد الخصائص والمظاهر والمتطلبات الخاصة بكل مرحلة من مراحل العمر. والعائد من ذلك هو تحديد كم ونوع المناهج الدراسية التي تقرر على كل مرحلة نمو إضافة إلى المواصفات التي يجب أن يتميز بها المنهج الدراسي الذي يتوافق والمرحلة العمرية التعليمية من حيث مستوى الصعوبة وعرض المعلومات والرسوم والأشكال البيانية والوسائل التعليمية

٤- النمو الإنساني والمراحل الدراسية :

بناء على المرحلة العمرية والخصائص النفسية والحيوية

## الفصل العاشر

### خصائص ومطالب النمو في مراحل التعليم العام

#### مطالب النمو :

يقصد بالمطلب ما يحتاجه الفرد في المرحلة العمرية التي يمر بها

خصائص ومظاهر النمو في المرحلة الابتدائية (٦-١٢) سنة

<p>ما يحدث فيها :</p>	<p>مظاهر النمو : (خصائص النمو)</p>
<p>النشاط الزائد والحيوية والفاعلية فأنشطة الذكور تتميز بالعنف والشدة والقوة . وأنشطة الإناث تتميز بالهدوء والتروي والتفكير الهاديء</p>	<p>النمو الجسمي والحركي</p>
<p>يظهر من انفعالاته المختلفة مستخدماً اللغة لما يريد ويرغبه . بعد أن كان يستخدم الإشارة والحركة للدلالة والتعبير عن انفعالاته</p>	<p>النمو الانفعالي</p>
<p>يكون صداقات مع أطفال المدرسة وتكوين علاقات داخل جماعات صغيرة يشترك فيها في ألعاب متنوعة. حيث يمثل اللعب الجماعي نمواً أساسياً في هذه المرحلة التعليمية. لذا تهتم المدارس بتكوين الجماعات المدرسية كالألعاب الرياضية والرحلات الجماعية</p>	<p>النمو الاجتماعي</p>
<p>تزداد حصيلته اللغوية ، ويرجع السبب إلى ١ - الاحتكاك بالآخرين . ٢- المناهج الدراسية التي يتعلمها الطفل في المدرسة .</p>	<p>النمو اللغوي</p>
<p>يزداد إدراك الطفل لعدد من المفاهيم ١ - الزمن (اليوم-الأمس) ٢- المفاهيم الأخلاقية (التعاون- الأمانة -الصدق) ٣- مدركات العدد والتعامل مع غيره في الحسابية (البيع-الشراء)</p>	<p>النمو العقلي والمعرفي</p>

## خصائص النمو في المرحلة المتوسطة (١٢-١٥ سنة )

تعد مرحلة المتوسطة مرحلة التوجيه التعليمي لذا يجب معرفة ميول التلاميذ واستعداداتهم نحو توزيع التعليم المناسب سواء كان لمواصلة التعليم الثانوي أو المهني والفني



مظاهر النمو : (خصائص النمو)	ما يحدث فيها :
١ النمو الجسمي	يحدث تغيرات هرمونية تغير الشكل الخارجي بالإضافة إلى تغيرات التي تطرأ على جسم المراهق والتي تؤدي بالمتعلم إلى الشعور بالارتباك والحساسية
٢ النمو العقلي والمعرفي	تزداد أحلام اليقظة والتفكير الخيالي والصراع النفسي
٣ التربية الصحية والرياضية	يجب أن تهتم المدرسة المتوسطة بالتربية الصحية والتربية الرياضية



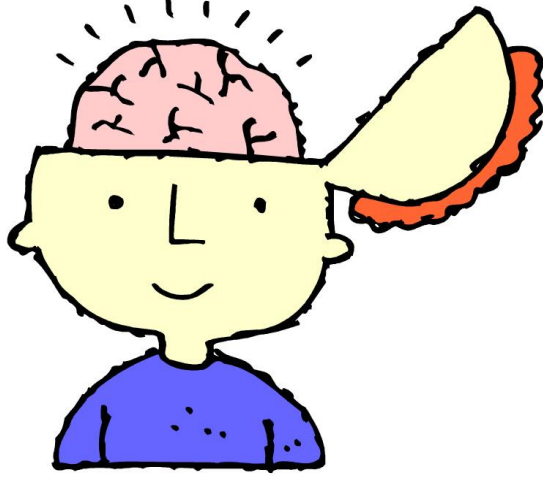
## خصائص النمو في المرحلة الثانوية (١٥-١٨ سنة)

مظاهر النمو : (خصائص النمو)	ما يحدث فيها :
١ التغيرات الانفعالية والمزاجية	تتصف انفعالاته بالتقلب السريع من موقف لآخر
٢ العلاقات الاجتماعية	يندمج في وسط الجماعة ويشارك بفاعلية وفجأة يتحول إلى العزلة والانطواء
٣ الاستقلالية (تركيز)	التمسك برأي المراهق تمسكاً شديداً وتمثل هذه المرحلة العمرية بما يعرف بمرحلة (القطام النفسي والاجتماعي) هذه الخصائص تعمل على إثبات الذات
٤ الاضطرابات الاجتماعية	تنشأ بسبب التعارض الشديد بين الأبوين و المحيطين بالمراهق ومن هنا يحدث الصراع النفسي لدى المراهق . بسبب المشاحنات والاختلافات والمناقشات الكثيرة التي تتصف بالعناد والإصرار الشديد وما يقابل ذلك من اضطهاد أو عنف من الوالدين أو الأقربين
٥ الخصائص الدينية	يكون المراهق بين الشك واليقين والإيمان محاولاً التفسير حتى يصل إلى نوع من الاستقرار النفسي يتمثل في احد موقفين متضادين . فهو إما يتجه نحو الطرف الموجب وإما يكون غير متقبل (نحو الطرف السالب)
٦ الخصائص المعرفية العقلية	تنوع السلوك وتباينه . فيحاول الاستزادة العلمية الثقافية (القراءة والاستماع والبحث) وفي هذه الفترة يظهر الخطباء والرسامون والشعراء

الأساليب التي يجب أن يتعامل بها الآباء مع المراهقين : ١- التوجيه والإرشاد بطريقة سليمة لا قصر ولا إجبار  
فيها ٢- تزويده بالمعلومات الثقافية والدينية ٣- المناقشة من الوالدين وتزويده بالمعلومات والأفكار السليمة  
وعدم صده فيما يسأل

## الفصل الخامس والعشرون

### الذكاء



### تعريف وكسلر للذكاء:

هو القدرة العامة الشاملة التي تمكن الفرد من أن يتصرف تصرفاً غرضياً، ان يفكر تفكيراً متزاناً  
وأن يتكيف لبيئته بكفاءة وجدارة

### نمو العمر العقلي :

تنمو القدرة العقلية بسرعة خلال سنوات الطفولة المبكرة وتقل هذه السرعة في فترة المراهقة .

ونمو العمر العقلي يتوقف في سن ١٦ سنة للعاديين ، و ١٨ سنة في الأذكاء ، و ١٤ سنة في  
المتخلفين عقلياً

ويصبح ما يحصله الانسان من نجاح راجع إلى زيادة خبرته بالحياة

### مثل :

الطفل اللي عمره ٣ سنوات ويتصرف تصرف ذكاء (يكون ذكاء)

شخص عمره ١٩ سنة ويتصرف تصرف ذكاء (يكون خبيرة )

### طبيعة الذكاء :

١-تؤثر الوراثة والبيئة على الذكاء والقدرات الخاصة

٢- كبار السن تنخفض قدراتهم كلما ازدادوا كبراً

٣-الاتساع بين مستويات الذكاء في الذكور أكبر منها في الإناث . فهناك نسبة أكبر في الذكور من ضعف العقول والعبارة عنها في الإناث ، لأن أغلب الإناث يقتربن من المتوسط فيما يتعلق بمستوى الذكاء

٤-هناك فروق في الاستعدادات الخاصة بين الإناث والذكور . فالذكور يتفوقون في التفكير الحسابي والاستعداد الميكانيكي . أما الإناث يتفوقون في المهارات اليدوية والأعمال الكتابية المتضمنة السرعة والدقة

### التطبيق التربوي من دراسة الذكاء :

١-أن هناك مستويات مختلفة من الذكاء بين المتعلمين داخل الفصل الدراسي

٢-أن هناك فروق فردية بين المتعلمين في استعداداتهم الخاصة (فقد يكون المتعلم متفوقاً في جميع الدروس بسبب ارتفاع مستوى الذكاء ، وقد يكون المتعلم متفوقاً في اللغة والرياضيات وأقل قدرة في العلوم والمواد الأدبية

٣-تخطيط البرامج الدراسية يجب أن يتم على أساس تناسب هذه البرامج مع :

(أ)مراحل النمو الزمني بالنسبة للمتعلمين

(ب)مراحل التطور العقلي وتوافر القدرات والاستعدادات العقلية

(ج)الفروق الفردية بين مختلف المتعلمين



٤- ينبغي أن يكون التوجيه التعليمي للمتعلمين قائم على أساس مستويات الذكاء واستعداداتهم الخاصة

التعلم تعريفه ، وشروطه ، ونظرياته



تعريف التعلم :

تغير شبه دائم في سلوك الكائن الحي نتيجة للخبرة والممارسة والتدريب لا نستدل عليه بشكل مباشر وإنما من خلال الأداء

توضيح للتعريف :

التعلم تغير : أي انتقال السلوك من حاله إلى أخرى

شبه دائم : قابل للتطور والاستمرار أو التدهور

نتيجة للخبرة والممارسة والتدريب :

فالخبرة : هي كل ما يؤثر على الإنسان ويؤدي به إلى الوعي بذلك المثير وهي تأتي بعد الممارسة

أما الممارسة : نوع من الخبرة المنتظمة نسبياً ( أي أنها تكرر حدوث الاستجابات نفسها )

مثل : ممارسة الكتابة تحت إشراف المعلم

الفرق بين الخبرة والممارسة :

الخبرة:	الممارسة :
---------	------------

تكون بعد الممارسة وتختلف في التعريف فهي زيادة الوعي في المثير	قبل الخبرة وهي تكرار نفس السلوك
--	---------------------------------

### شروط التعلم :

١) النضج : ← للأعضاء الداخلية (البيولوجية)

التغيرات البيولوجية التي تحدث للكائن الحي مثل : نضج العضلات الدقيقة بالأصابع حتى يتعلم الكتابة

### الفرق بين النضج والتعلم :

النضج :	التعلم :
فطري	مكتسب
كل البشر تشترك فيه باختلاف عقائدهم وطبيعتهم	مستوى التعليم مختلف
مثلاً : فجميع الأطفال يمشون ف سن معينة ويتعلمون القفز في سن معينة ولكنهم لا يتعلمون جميعهم بالضرورة لغتين في وقت واحد	
ترجع تغيرات النضج إلى الوراثة ثم البيئة	ترجع إلى البيئة أساساً

٢) الممارسة : ← التعريف مهم وسبق وتم ذكره فوق

الفائدة من الممارسة : ← مهمة

١-زيادة الفهم ووضوح الفكر

٢-تثبيت المعلومة التي أتناولها في الذاكرة

٣-إظهار التغير في الأداء فلولا الممارسة لما أمكن الحكم على حدوث التعلم وقياسه

٣)الدافعية :

حالة داخلية فسيولوجية\* أو نفسية تدفع الكائن الحي ليسلك سلوكاً معيناً في إتجاه معين

\* (صادرة من أعضاء الجسم)

أنواع الدوافع :

دوافع بيولوجية	دوافع اجتماعية
فطرية ، أولية ، فسيولوجية	ثانوية ، مكتسبة ، نفسية
يولد الإنسان مزود بها	يكتسبها الإنسان ويتعلمها أثناء تفاعله الاجتماعي
يشترك فيها الإنسان والحيوان (الأمومة ، الأكل )	خاصة بالإنسان وحده
غير قابلة للتعديل في ذاتها ولكن طريقة إشباعها هي التي تُعدل	قابلة للتعديل وكذلك طرق إشباعها
هدفها : ذات أهمية في المحافظة على حياة الكائن واستمرار النوع	ذات أهمية في توافق الإنسان مع جماعته
مثل : الجوع ، والعطش	مثل : التقدير ، وحب الإستطلاع

من أشكال الدوافع :



دافعية التحصيل :

اتجاه أو حالة عقلية تبين مدى رغبة الفرد في الانجاز والنجاح



حل مشكلة ضعف التحصيل الدراسي : ( المبادئ التي تساهم في إستشارة دافعية الطلاب وتعزيزها) ← مهمة

### ١- استشارة اهتمامات الطلاب وتوجيهها

يمكن انجاز هذه المهمة باستخدام مثيرات أو وسائل لفظية وغير لفظية .تخاطب حواس الطلاب المختلفة ، وتوجه انتباهه إلى الموضوعات أو الحوادث في مواقف التعلم المختلفة ، ويمكن للمعلم ان يبدأ نشاطه التعليمي بقصة او حادثة مثيرة .أو بطرح مشكلة تتحدى تفكير الطلاب وتأسر اهتماماتهم . ويستحسن أن تكون هذه النشاطات على علاقة وثيقة بالمادة الدراسية ، ومناسبة لخصائص الطلاب ذات العلاقة بالتحصيل كالتحصيل والقدرات ومستوى النمو.

### ٢- استشارة حاجات الطلاب

حاجات الفرد للانجاز والنجاح متوفرة لدى جميع الأفراد ولكن بمستويات متفاوتة. إن تكليف الطالب ذي الحاجة المنخفضة للانجاز والنجاح بمهام سهلة يضمن نجاحه فيها . والإقلال من قيمة النتائج الغير مرغوب فيها والفشل

### ٣- استخدام برامج تعزيز مناسبة :

أخذ التعزيز في الأوضاع التعليمية أشكالاً متنوعة فقد يكون معنوي (بالكلام) أو مادي أو اجتماعي أو رمزي الأهم يكون مناسب لعمره

### ٤- توفير مناخ تعليمي غير مثير للقلق :

ضرورة إشباع بعض الحاجات السيكولوجية الأساسية كالآمن والحب والتقبل

## نظريات التعلم

منحنيات تفسير نظريات التعلم:

المنحنى السلوكي (الترابطي)

يقوم على تفسير السلوك على انه استجابات مترابطة بمثيرات محددة (مثير واستجابة)

فترى المدرسة السلوكية بأن كل البيئة مثيرات والتعامل معها هو الاستجابة . وركزوا على بيئة الإنسان بغض النظر عن السمات والذكاء والميول

مثل : نظرية بافلوف

مبادئ وقوانين نظرية التعلم الشرطي الاستجابي :

الاقتران : من خلاله يمكن تعليم الأطفال القراءة والكتابة ، لذلك يلجأ واضعوا المقررات الدراسية للأطفال إلى استخدام الصور والاشكال لكي يتم إشتراطها مباشرة مع معاني الكلمات

مثلاً : كلمة مكتوبة وتصاحبها صورة تدل على هذه الكلمة

التعميم : وهو أن جميع المثيرات المشابهة للمثير الشرطي تستدعي نفس الاستجابة

المنحنى المعرفي :

يعطي إهتماماً كبيراً للعمليات المعرفية مثل : الفهم والاستبصار عند التعلم

وترى أن الإنسان ميزه الله بالعقل فهو يتصرف بناء على العقل

مثل : الاقتران والتعميم

منحنى التعلم الاجتماعي :

يفسر التعلم من خلال المحاكاة والتقليد مثل : نظرية باندورا

وأن عملية التعلم تقوى أو تضعف تبعاً لعوامل التعزيز والعقاب



## خطوات التعلم الاجتماعي :

١- الانتباه انتقائي باختيار الفرد وهو من اهم الشروط

٢- قادر على حفظ هذا السلوك إما بصوري أو لفظي

٣- الإنتاج وهو القدرة على أداء السلوك

٤- الدافعية بمعنى هل لدى الفرد دافع للسلوك أو لا

## التطبيقات التربوية لنظرية التعلم الاجتماعي : ← مهمة

١- تعلم التلاميذ عن طريق النمذجة

٢- يجب على المعلم أن يكون نموذجاً حسناً لتلاميذه

٣- التوجيه والعلاج النفسي : نستطيع من خلال تطبيق هذه النظرية معالجة الكثير من الاضطرابات النفسية (الخشج ، الانطواء ، الخوف)

٤- تقديم النماذج الملائمة داخل الصف لتسهيل عملية التعلم بدرجة كبيرة

تنمية الاتجاهات والمهارات والقيم الايجابية لدى الطلبة عن طريق تقديم النماذج المناسبة

## نظرية التعلم الاجتماعي من وجهة نظر إسلامية :

تعد من أقرب النظريات في التصور الإسلامي

## أهمية نظريات التعلم (الفائدة منها )

١- تفسير وفهم السلوك الإنساني في موقف التعلم

٢- تفسير سلوك الكائنات الحية في موقف التعلم ٣- التعرف على طرق اكتساب التعلم

٤- التعرف على أساليب الاحتفاظ بسلوك المتعلم ٥- ضبط وتعديل السلوك

تابع فصل التعلم ونظرياته ..



### تعريف التعلم التعاوني :

هو أسلوب يتم فيه تقسيم التلاميذ إلي مجموعات صغيرة من (٢-٦) غير متجانسة مختلفة في القدرات والمهارات ويتعاون تلاميذ المجموعة الواحدة في تحقيق الأهداف المشتركة .

### الأسس النظرية للتعلم التعاوني

أ : التراث الفكري القديم : الإنسان اجتماعي بطبعه

ب : الذكاءات المتعددة

نظرية (جاردنر) التي من مبادئها أن تفاوت مستوي الذكاءات وتعددتها في مجموعة التعلم التعاوني يشكل قدرات ذكاء الفرد ، مما يساعد علي تحقيق تعلم أفضل

ج: نظرية باندورا للتعلم الاجتماعي

التقليد والمحاكاة

### مميزات التعلم التعاوني :-

١-يساعد في تنظيم الفصل الدراسي في صورة مجموعات صغيرة

٢. تنمية المهارات التعاونية والعمل بروح الفريق و يزيد من التفاعل بين الطالب والمعلم .

٣.تحسين مهارات الإتصال والتعبير اللغوية .

٤. تقليل الفجوة بين الطلبة المتفوقين والمتوسطين من خلال اشراكهم جميعا في عملية التعلم وتفاعلهم معا وتبادل الآراء والخبرات





### التعلم المبرمج :

هو طريقة منهجية منظمة تمكن المعلم من ضبط تقديم المادة العلمية والتعزيز بشكل دقيق .  
ويري سيكنر بأن مشكلات التعليم سببها ان التعزيز يقدم بشكل عشوائي بمعنى أن يكون تقديم المعزز (المكافئة) للطلاب بشكل عشوائي غير منظم .

### ولحل هذه المشكلة يجب أن يتم تخطيط التعليم على النحو التالي :-

١- تجزئة المادة التعليمية الى وحدات بسيطة وترتيبها وتقديمها للطلاب بشكل تدريجي وعلى نحو متسلسل

٢- يجب الطالب على هذه الوحدات

٣- يتأكد الطالب من إجابته إذا صحححه يقدم له تعزيز

### الفائدة من هذا النوع من التعلم:

انها تزيد من دافعية الطالب للتعلم لأنه يعزز على كل استجابة، واطافة الى ذلك أن تعلم الطالب يتم على نحو تدريجي .



## التعلم الالكتروني :

هو التعلم المتمركز حول الحاسوب ومتعلقاته حيث يتم الاتصال بحاسوب مركزي وجيد. مبرمج بكل المادة التعليمية ويتم الاستعانة بالبريد الالكتروني والمنتديات التعليمية والاقراص المدمجة .

## فكرته :

جهاز حاسب مركزي أضع فيه المعلومات بحيث المعلومة تصل لكل شخص مضاف عندي ولازم يكون شخص متحكم فيه عن بعد ← من أسهل وأفضل طرق التعليم

## مميزات التعلم الالكتروني :

١- السرعة      ٢- الحداثة      ٣- العالمية

٤- توفير الجهد الجسماني

٥- السهولة إتاحة فرصة للعدد أكبر من الاشخاص للتعلم (يوفر مقاعد )

## الفصل السابع

### الصحة النفسية والمدرسية



#### تعريف الصحة النفسية :

القدرة على التعامل مع المشكلات بشكل يومي

#### تعريف الصحة المدرسية :

امتلاك القدرات والمهارات التي تمكن الفرد من مواجهة التحديات اليومية بالشكل المناسب

#### أهمية الصحة النفسية المدرسية :

١-مرحلة من مراحل نمو الطفل يكتسب العديد من الجوانب

٢-جميع أفراد المجتمع يمرون بها

٣-ربع سكان العالم من هذه الفئة

٤-يكتسب الأطفال السلوكيات المختلفة

#### شروط الصحة النفسية المدرسية : الجزء الأهم

١-توفير الأنشطة المناسبة لتحقيق الصحة النفسية

٢-توفير الجو السوي في المدرسة

من أهم العوامل التي تساعد على توفير الجو السوي في المدرسة :

أ) التصميم الجمالي أو الهندسي للمدرسة

بحيث تضمن احتياجات المتعلمين من أنواع الخدمة الصحية والنفسية

ب) إدارة المدرسة

وذلك من خلال أسلوب التعامل السائد في المدرسة الذي ينعكس على المعلم والمتعلم بصفة خاصة والمدرسة بصفة عامة سواء كان إيجابياً أو سلبياً

ج) المناخ الصفّي

فالمعلم لم يعد يقتصر دوره على توصيل المعلومات بل امتد ليشمل الجانب الوجداني والاجتماعي والمهاري للمتعلمين

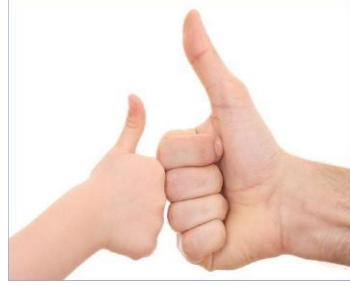
أنماط المناخ الصفّي :

النمط التسلطي :	النمط الفوضوي :	النمط الديمقراطي (أحسنهم)
عدم السماح للتلاميذ بالتعبير عن آرائهم أو المناقشة وتحديد ما يفعله التلاميذ	دور المعلم هو توفير أكبر قسط من الحرية للمتعلمين كي يؤديوا ما يريدونه من أعمال في الوقت الذي يحلو لهم	يركز على العلاقات الاجتماعية الودية بين المعلم والتلميذ وبين التلاميذ أنفسهم فهذا يحافظ على الصحة النفسية ويعمل على تنمية السلوك المناسب لدى التلاميذ بالتعزيز والاحترام والثقة المتبادلة

الصحة النفسية من المنظور الإسلامي :

الإيمان بالله عز وجل ، التفاؤل بالواقع ، التوافق مع نفسي والآخرين ، التفاعل والتكيف مع الآخرين

## نظرة مختصرة عن التعزيز والعقاب (مهمة)



**تعريف التعزيز :**

تدعيم السلوك المناسب أو زيادة احتمالات تكراره في المستقبل بإضافة مشيرات إيجابية أو إزالة مشيرات سلبية بعد حدوثه

**أنواع المعززات :**

اجتماعية أو معنوية ( كالثناء والتصفيق والمدح)

رمزية (شهادات التقدير والنجوم)

مادية (أوراق نقدية )



**تعريف العقاب :**

هو تقديم مشير مؤلم اثر ظهور سلوك غير مرغوب فيه مما يؤدي إلى تقليل احتمال حدوث السلوك في المستقبل

**ضوابط يجب مراعاتها عند استخدام أسلوب العقاب :**

التدرج في العقاب ( أنصحه ، التأنيب ، الهجر والحرمان ، التخويف والتهديد )

لكن أتجنب الضرب والقسوة والإفراط ف العقاب

مراعاة الفروق الفردية في العقاب ( بعضهم يكفيهم العبوس بعضهم الكلام الغليظ )

## التقويم والقياس التربوي



### تعريف القياس :

التحقق الكمي من مدى تعلم الطلاب أو توافر صفة أو سلوك معين عند الفرد

### أشكال القياس : (وسائل وأدوات القياس)

١) الاختبارات (٢) الملاحظة (٣) المقاييس النفسية (الاستبانات)

ويحدد القياس بوصف كمي (أي أرقام) ولا ينطوي على أية معلومات أو بيانات كيفية إطلاقاً

### فوائد القياس التربوي :

يفيد عدد من الجهات ( المعلمين ، الطلاب ، الإداريين )

الإداريين و واضعي المناهج والآباء :	المعلم :	الطالب :
تحسين المناهج وتحسين فعالية التعلم	معرفة مستوى وخصائص طلابه على المستويين الفردي والجماعي	تحديد مستواه
تحديد مستويات الطلاب الأكاديمية والمستوى التعليمي الراهن	تمكنه من الحكم على إستراتيجياته ونشاطاته التعليمية	تحديد نشاط الطالب المستقبلي
النتبؤ بالحصيلة التربوية المستقبلية	_____	تعزيز التعلم لدى الطالب

## أنواع القياس التربوي :

القياس التمهيدي :	القياس التكويني:	القياس الاجمالي	القياس التشخيصي:
الهدف :	معرفة مستوى تقدم طلابي	التحقق من مستوى الطلاب الدراسي واستخدام المعلومات في التقويم	معرفة المشكلة التي يعاني منها الطالب
الفائدة:	معرفة امكانيات المهارات لدى المختبر	صلاحية طريقة التدريس ومدى الاتفاق بين الاداء والهدف	عمل برامج خاصة لبعض الطلاب
مثل :	إختبار منتصف السنة	الاختبار النهائي	الاختبارات التي تقيس صعوبات التعلم
متى يتم :	قبل البدء بالتعليم	أثناء عملية التعليم	في نهاية العملية التعليمية

## خصائص القياس السليم :

### الموضوعية

وتعني بأن النتائج تكون ثابتة ودقيقة لا تختلف باختلاف المصححين

**الصدق :** أن يقيس الاختبار ما وضع لقياسه

### صدق المحتوى :

أن يتضمن الاختبار فقرات أو أسئلة أو مهام تعليمية اشتقت من أجزاء البرنامج التعليمي جميعها بحيث تعكس كافة الوحدات التعليمية التي أتاحت فرص تعلمها للطلاب وتم التأكيد عليها أثناء العملية التعليمية

### (ب) الصدق التنبؤي :

مدة قدرة أداة قياس معينة على التنبؤ بمستوى التحصيل المتوقع في موضوع مماثل او مشابه للموضوع الذي تقيسه تلك الأداة

**الثبات :** يعطي نفس النتيجة في ظروف متشابهه . ونستطيع أن نقول : كل اختبار صادق ثابت وليس كل

اختبار ثابت صادق !

## التقويم



**تعريف التقويم:** هو عملية استخدام البيانات التي يوفرها القياس بهدف إصدار حكم أو قرارات تتعلق بالعمل التربوي أو من أجل التحقق من مدى الاتفاق ما بين الأداء والهدف

التقويم يعتمد على القياس بالدرجة الأولى وعملية القياس تسبق عملية التقويم

**أدوات التقييم:** نفس أدوات القياس

\*\*\*\*\*

الاختبارات المدرسية وأنواعها ( هالجزئية مهمة جداً)

**أهم الأمور التي يجب أن يراعيها المعلم عند إعداد الاختبار:**

١- شامل لجميع المنهج الدراسي (يغطي كل أهداف المقرر)

٢- أن تتصف الأسئلة بمستوى متوسط من الصعوبة بحيث أن الطالب العادي يحصل على ٥٠%

٣- يجب أن تكون الأسئلة واضحة ومحددة بحيث يفهم الطالب السؤال بشكل مباشر

٤- تحديد الأسئلة وخصوصاً المقالية بطريقة تمكن الطالب من تحديد أفكاره

**أولاً: الاختبارات المقالية** تختلف الأسئلة المقالية في درجة الحرية التي توفرها للطالب لدى صياغة إجاباته وتكوينها

مميزاتها	عيوبها
١- تقيس قدرة ترتيبه للأفكار	١- تأخذ وقت في التصحيح
٢- تساعد على اكتساب مهارات دراسية جيدة	٢- الدرجة تختلف باختلاف المصححين
٣- لا يتطلب إعدادها وقت كبير من جانب المعلم	٣- عدم ثبات نتائج الاختبارات المقالية لأن العوامل الذاتية تتدخل في عملية التصحيح
٤- لا يمكن للأسئلة أن تغطي قسماً كبيراً من محتوى المادة الدراسية	



## ثانياً : الاختبارات الموضوعية

مميزاتها:	عيوبها :
سهولة التصحيح	تحتاج إلى جهد ووقت كبير في كتابتها
استبعاد العوامل الذاتية + ما تختلف درجة التصحيح بين المصححين	لا تقيس قدرة الطالب في ترتيبه في الأفكار
تغطي جزء كبير من المادة الدراسية	تتطلب مهارات معينة قد لا تتوفر لدى بعض المعلمين
تحدد مستوى تحصيل الطالب بشكل دقيق. نظراً لكثرة الأسئلة وتباينها من حيث السهولة والصعوبة	

## أنواع الاختبارات الموضوعية :

### الاختبار من المتعدد

يتألف من جزئين الجزء الأول هو العبارة التي تحدد المشكلة أو السؤال والجزء الثاني هو البدائل تتراوح ما بين ٣ إلى ٥ تشير واحدة منها إلى الإجابة الصحيحة

### مميزاته :

١- توفر الفرصة لقياس أسلوب الطالب في تناول المشكلات ومعالجتها وقدرته على التمييز بين الأحكام الصحيحة والخطئة

٢- انخفاض مستوى التخمين ٣- تمكن من تشخيص نواحي الضعف والقوة لدى الطلاب

٤- تحث الطلاب على التفكير والروية

## ما يجب مراعاته عند وضع هذا النوع من الاختبار :

١- صياغة جذر السؤال وبدائل الاجابة بطريقة واضحة ومناسبة للطلاب

٢- اختبار بدائل متوازنة من حيث عدد الكلمات والجمل ودرجة التعقيد

٣- الا تكون الاجابة واضحة بشكل كلي

## الصواب والخطأ



يتألف من عبارات تقريرية بعضها صحيحة والآخر خاطئ  
ويترتب على الطالب إذا كانت صحيحة أو خاطئة

مميزاتها :	عيوبها :
تغطي جوانب المنهج	لا تشجع الطالب على التفكير الإبتكاري
سهولة تصحيحها	مجال التخمين فيها كبير بسبب محدودية بدائل الإجابة
تحلل إجابات الطالب وتشخص نواحي ضعفه وقوته	سهولة الغش

## اختبار المطابقة ← اللي هي صلي

يتألف من قائمين العبارات الأولى تشمل على الأسئلة والثانية على الأجوبة ويترتب على الطالب إجراء مطابقة بين كل عبارة من عبارات الأسئلة وما يقابلها من عبارات الإجابة

ما يجب مراعاته عند صياغتها :

١- استخدام عبارات معتدلة من حيث عدد الكلمات والجمل التي تشمل عليها

٢- ترتيب القائمتين على شكل عشوائي



## الاختبارات الشفهية

تقوم على أساس توجيه أسئلة فردية للتلاميذ ، ويطلب منهم الإجابة عليها



عيوبها :	مميزاتها :
لا تفسح مجالاً للطالب بأن يفكر فهي تعتمد على الحفظ والسرعة	تمكن المعلم من تصحيح أخطاء التلاميذ أمامهم جميعاً . فتكون الفائدة أعم وأشمل
ضعف التلاميذ في اللغة وضعف التعبير يؤثران على درجة الإجابة	تخلق الشجاعة والجرأة لدى التلاميذ
لا توجد مساواة بين التلاميذ في مستوى الأسئلة الموجهة لهم	



## أسئلة للمراجعة " لكن لا تعم كل المنهج "



- ١- تعريف علم النفس التربوي :  
هو العلم الذي يهتم بالدراسة العلمية للسلوك الإنساني في العملية التعليمية
- ٢- يقصد بمجموعات غير متجانسة : مختلفين بالأعمار (x) مختلفين بالقدرات والمهارات
- ٣- يقتصر دور المعلم على التعليم فقط (x)
- ٤- الصحة النفسية المدرسية عبارة عن فرع من فروع الصحة المدرسية (صح)
- ٥- الممارسة والخبرة وجهان لعملة واحدة (x) مختلفة الخبرة بعد الممارسة
- ٦- يمكن أن نستدل على تعلم الأفراد بشكل مباشر (x) من خلال السلوك
- ٧- الأفعال المنعكسة من أشكال التعلم الذاتي (x) ليس تعلم
- ٨- التعلم في غير السن المناسب أفضل للتعلم (x) لأن جسمه غير مهيء أن يقوم بهذه المهمة  
وسيتعرض للإحباط

## ٩- التطبيقات التربوية تفيد في علاج الخجل ( صح )

\*\*\*\*\*

نموذج الأسئلة :

٢٥ فقرة صح + خطأ

٢٥ اختاري

٦ مصطلحات

١ عددي (التركيز على أي تعداد يحتوي على أربع نقاط )

\*\*\*\*\*

وتم بحمد الله

بالتوفيق للجميع 😊